

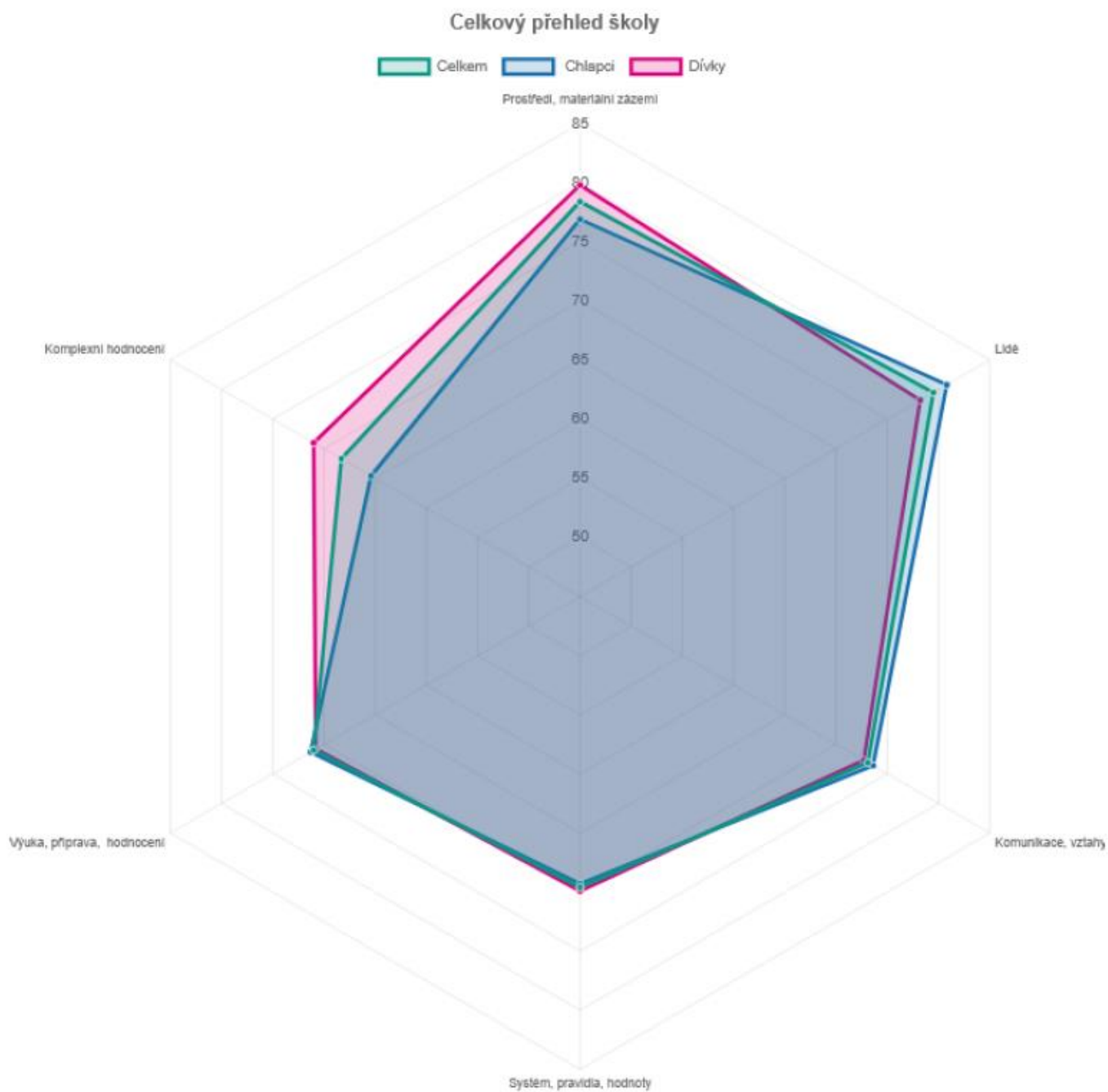
# Klima školy (žáci)

Dotazník [klima\\_školy\\_žáci\\_2025](#)

Třídy 2.A, 2.B, 3.A, 3.B, 4. třída, 5. třída, 6. třída, 7. třída, 9. třída

Školní rok 2024/2025

Datum 09.06.2025

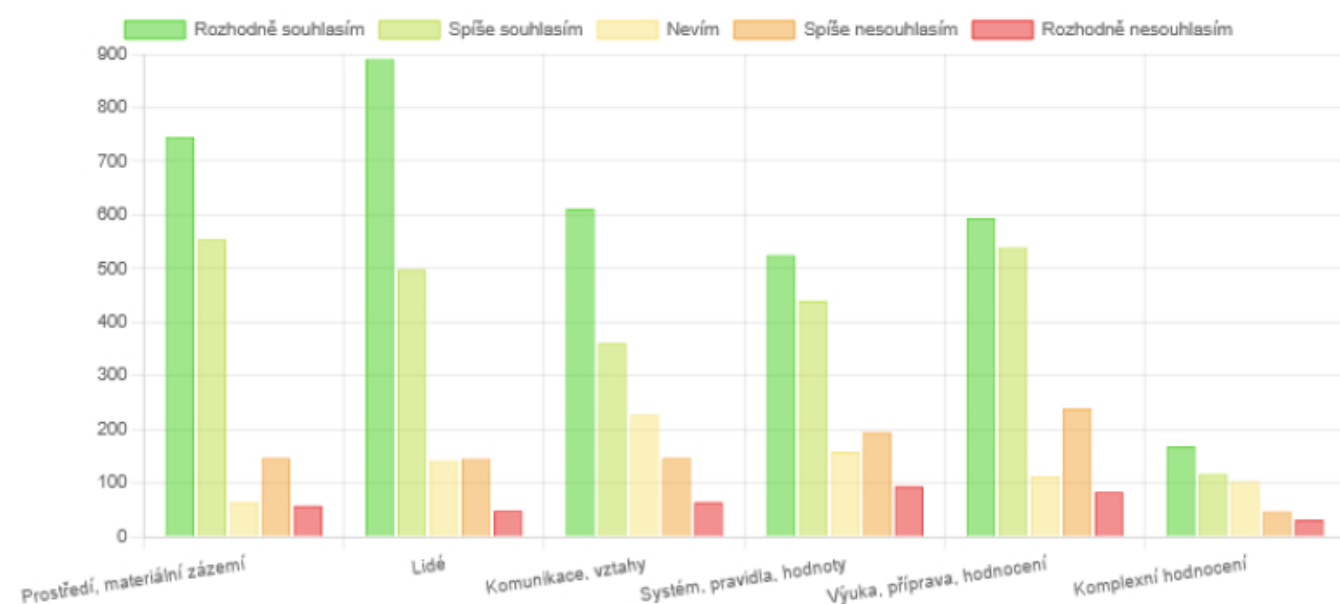


## Absolutní četnosti dle kategorií

|                              | Rozhodně souhlasím | Spíše souhlasím | Nevím | Spíše nesouhlasím | Rozhodně nesouhlasím | Celkem |
|------------------------------|--------------------|-----------------|-------|-------------------|----------------------|--------|
| Prostředí, materiální zázemí | 745                | 555             | 65    | 147               | 58                   | 1570   |
| Lidé                         | 891                | 498             | 143   | 146               | 49                   | 1727   |
| Komunikace, vztahy           | 612                | 361             | 228   | 147               | 65                   | 1413   |
| Systém, pravidla, hodnoty    | 526                | 440             | 158   | 195               | 94                   | 1413   |
| Výuka, příprava, hodnocení   | 594                | 540             | 113   | 239               | 84                   | 1570   |
| Komplexní hodnocení          | 169                | 118             | 104   | 48                | 32                   | 471    |

Tabulka zachycuje celkové počty jednotlivých typů odpovědí na otázky z kategorií zvolených pro sociometrické šetření. Uveden je součet všech odpovědí v dané kategorii.

### Absolutní četnosti dle kategorií

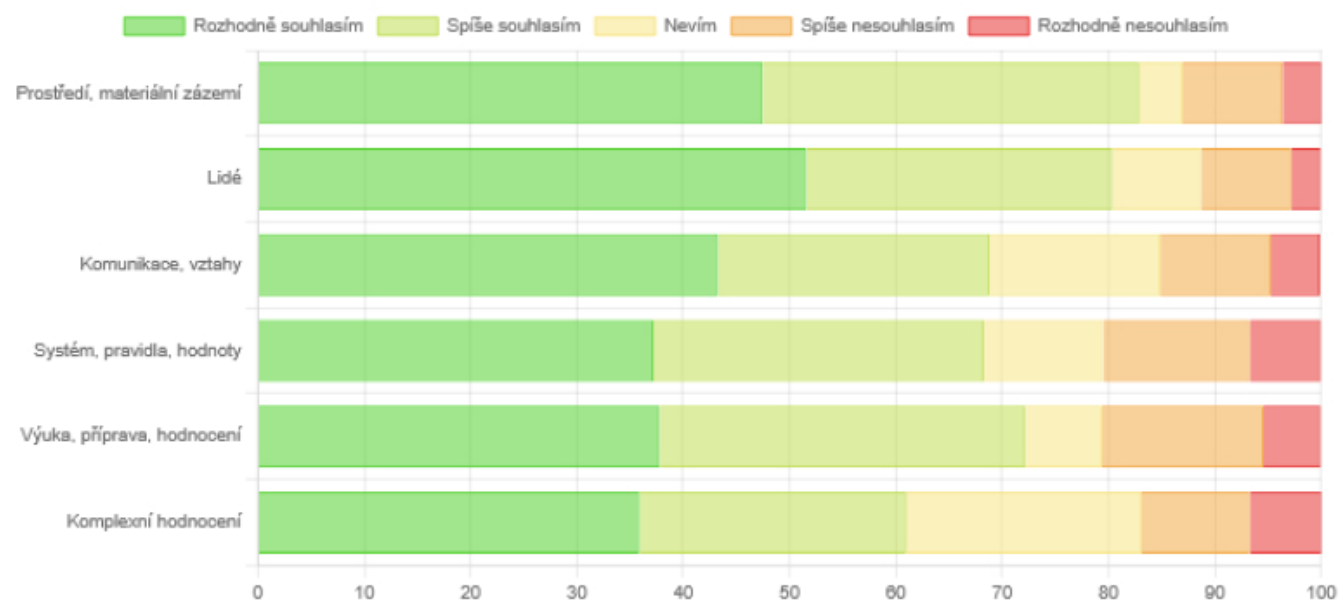


## Relativní četnosti odpovědí dle kategorií

| [%]                          | Rozhodně souhlasím | Spíše souhlasím | Nevím | Spíše nesouhlasím | Rozhodně nesouhlasím | Vážený průměr |
|------------------------------|--------------------|-----------------|-------|-------------------|----------------------|---------------|
| Prostředí, materiální zázemí | 47.5               | 35.4            | 4.1   | 9.4               | 3.7                  | 78.5%         |
| Lidé                         | 51.6               | 28.8            | 8.3   | 8.5               | 2.8                  | 79.5%         |
| Komunikace, vztahy           | 43.3               | 25.5            | 16.1  | 10.4              | 4.6                  | 73.1%         |
| Systém, pravidla, hodnoty    | 37.2               | 31.1            | 11.2  | 13.8              | 6.7                  | 69.6%         |
| Výuka, příprava, hodnocení   | 37.8               | 34.4            | 7.2   | 15.2              | 5.4                  | 71%           |
| Komplexní hodnocení          | 35.9               | 25.1            | 22.1  | 10.2              | 6.8                  | 68.3%         |

Rozdíly váženého průměru jednotlivých oblastí ukazují na oblasti, které jsou vnímány jako nadprůměrné či problémové.

### Relativní četnosti odpovědí dle kategorií



## Tři nejlépe hodnocené otázky

|  | Kategorie                    | Hodnocení |
|--|------------------------------|-----------|
| Ve škole probíhají zajímavé projektové dny (projekt Kraje, Den dětí, tematické dny vyhlášené školním parlamentem). | Lidé                         | 91%       |
| Škola je dobře vybavena moderními počítači, projektory, interaktivními tabulemi a další technikou.                 | Prostředí, materiální zázemí | 88%       |
| Nepedagogičtí pracovníci (školník, uklízečky, kuchařky) pracují dobře a ve prospěch nás, žáků.                     | Lidé                         | 87%       |

Tyto otázky lze považovat za největší chloubu Vaší školy.

## Tři nejhůře hodnocené otázky

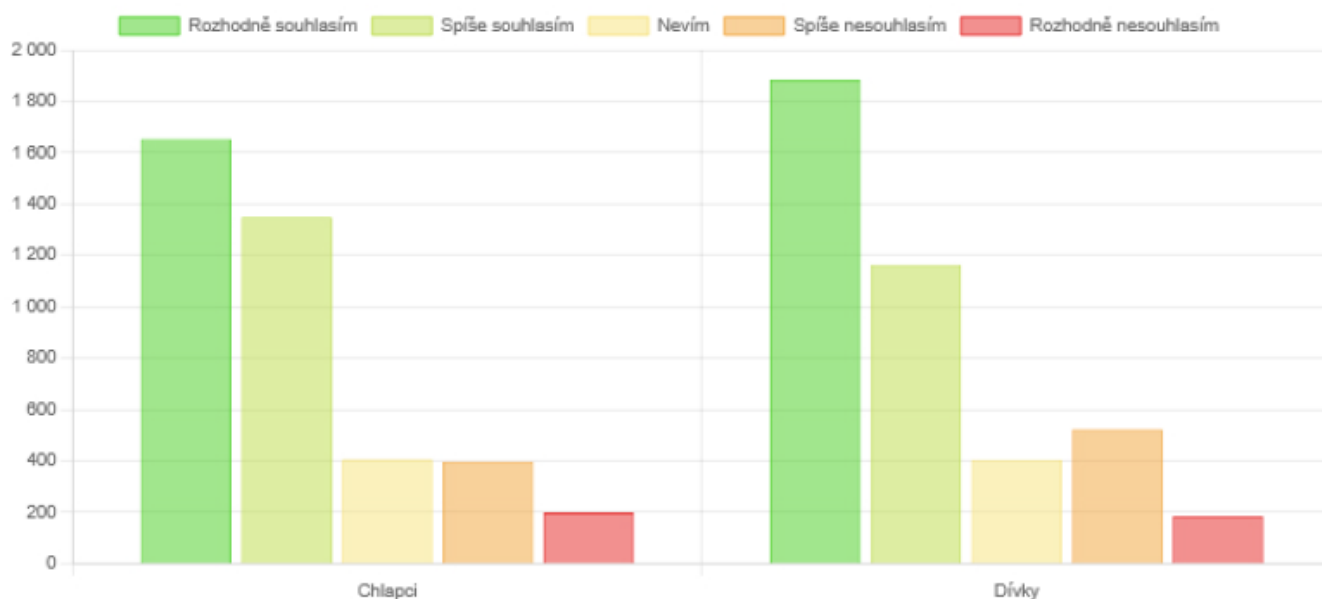
|   | Kategorie                  | Hodnocení |
|---|----------------------------|-----------|
| Naše škola je napřed před ostatními školami.                          | Komplexní hodnocení        | 55%       |
| Při školní práci můžu pracovat svým vlastním tempem.                  | Výuka, příprava, hodnocení | 58%       |
| Pokud někdy s učiteli nesouhlasím, můžu své názory vyjádřit otevřeně. | Systém, pravidla, hodnoty  | 61%       |

Tyto otázky lze považovat za největší problémy Vaší školy.

## Absolutní četnost dle POHLAVÍ

|         | Rozhodně souhlasím | Spíše souhlasím | Nevím | Spíše nesouhlasím | Rozhodně nesouhlasím | Celkem odpovědí | Celkem žáků | Vážený průměr |
|---------|--------------------|-----------------|-------|-------------------|----------------------|-----------------|-------------|---------------|
| Chlapci | 1653               | 1349            | 406   | 398               | 198                  | 4004            | 77          | 74.1%         |
| Dívky   | 1884               | 1163            | 405   | 524               | 184                  | 4160            | 80          | 74.3%         |

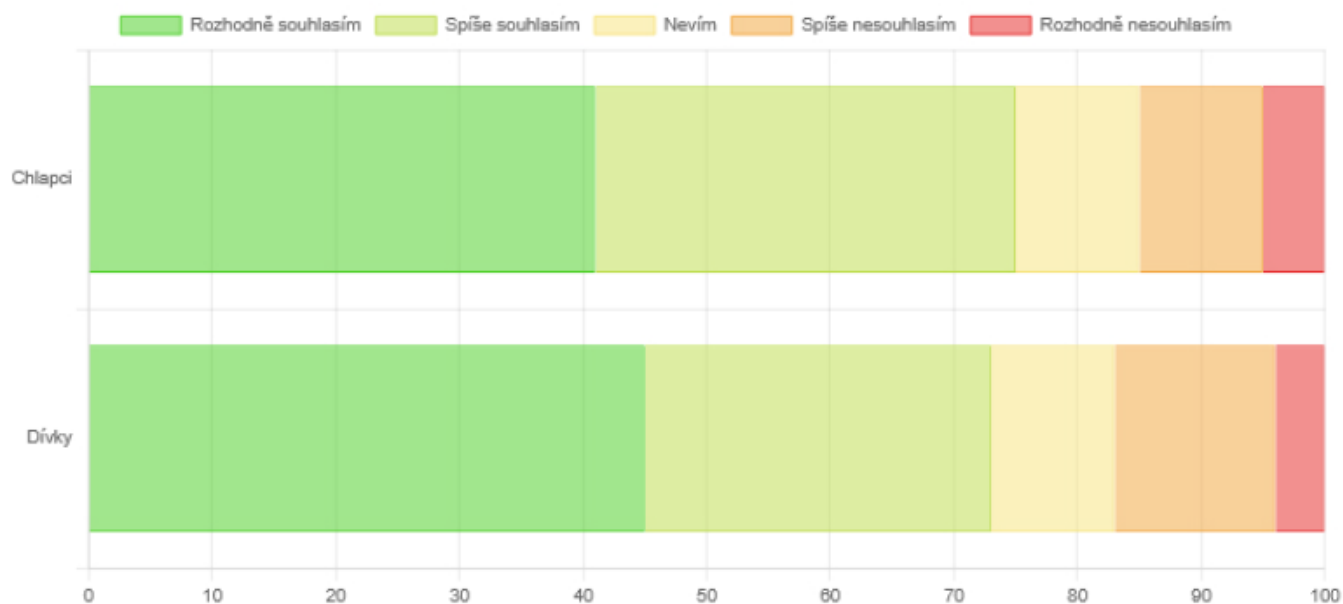
Absolutní četnosti dle pohlaví



## Relativní četnost dle POHLAVÍ v %

| [%]     | Rozhodně souhlasím | Spíše souhlasím | Nevím | Spíše nesouhlasím | Rozhodně nesouhlasím | Vážený průměr |
|---------|--------------------|-----------------|-------|-------------------|----------------------|---------------|
| Chlapci | 41,0               | 34,0            | 10,0  | 10,0              | 5,0                  | 74.1%         |
| Dívky   | 45,0               | 28,0            | 10,0  | 13,0              | 4,0                  | 74.3%         |

Relativní četnosti dle pohlaví

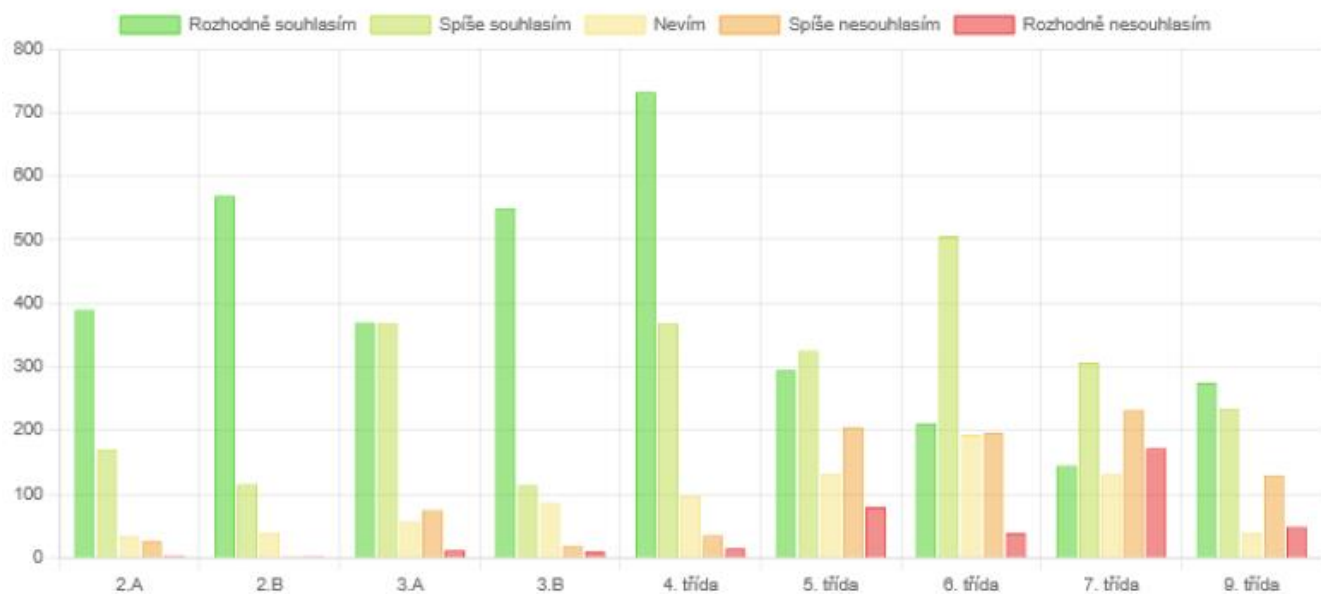


## Absolutní četnost dle TŘÍD

|          | Rozhodně souhlasím | Spíše souhlasím | Nevím | Spíše nesouhlasím | Rozhodně nesouhlasím | Celkem odpovědí | Celkem žáků | Vážený průměr |
|----------|--------------------|-----------------|-------|-------------------|----------------------|-----------------|-------------|---------------|
| 2.A      | 390                | 171             | 34    | 26                | 3                    | 624             | 157         | 86,8%         |
| 2.B      | 569                | 116             | 39    | 2                 | 2                    | 728             | 157         | 92,9%         |
| 3.A      | 370                | 369             | 58    | 75                | 12                   | 884             | 157         | 78,6%         |
| 3.B      | 550                | 114             | 87    | 19                | 10                   | 780             | 157         | 87,7%         |
| 4. třída | 732                | 369             | 97    | 35                | 15                   | 1248            | 157         | 85,4%         |
| 5. třída | 295                | 326             | 133   | 206               | 80                   | 1040            | 157         | 63,2%         |
| 6. třída | 211                | 505             | 193   | 196               | 39                   | 1144            | 157         | 64,3%         |
| 7. třída | 145                | 307             | 131   | 233               | 172                  | 988             | 157         | 50,5%         |
| 9. třída | 275                | 235             | 39    | 130               | 49                   | 728             | 157         | 69,1%         |

Tabulka je uvedena pro přesnější interpretaci relativních výsledků (např. výrazný rozdíl u málo četné skupiny).

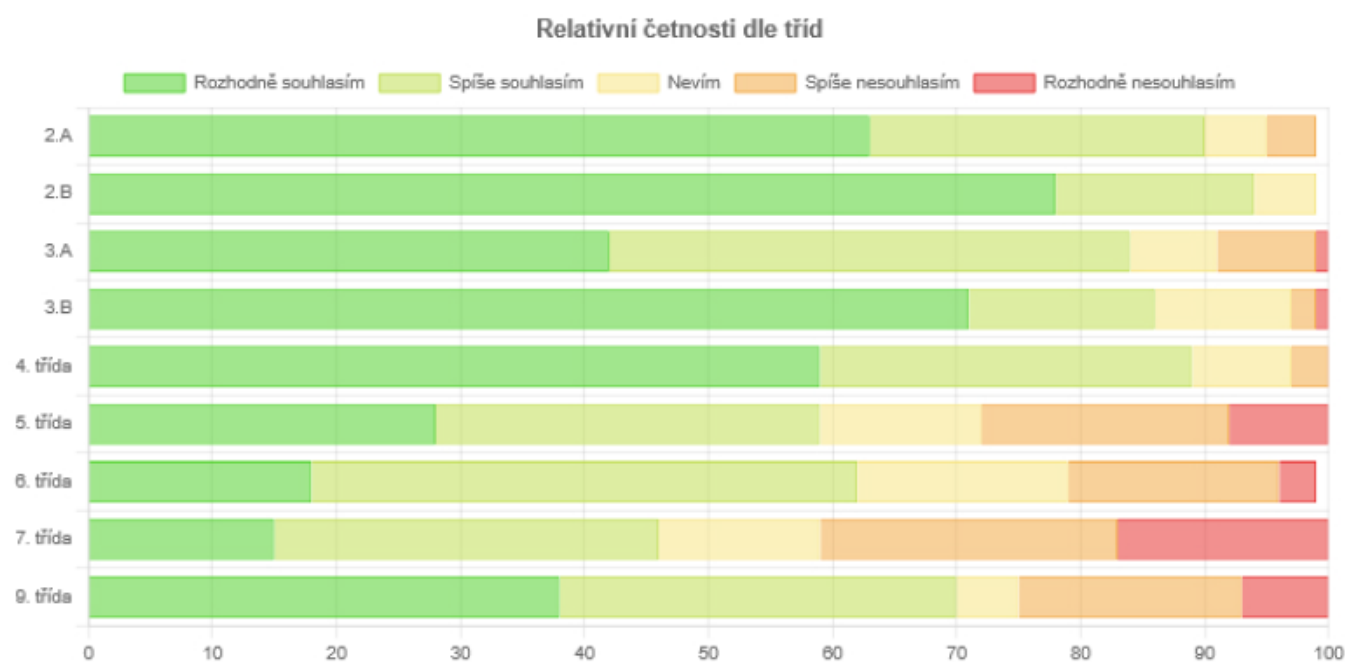
### Absolutní četnosti dle tříd



## Relativní četnost dle TŘÍD v %

| [%]      | Rozhodně souhlasím | Spíše souhlasím | Nevím | Spíše nesouhlasím | Rozhodně nesouhlasím | Vážený průměr |
|----------|--------------------|-----------------|-------|-------------------|----------------------|---------------|
| 2.A      | 63,0               | 27,0            | 5,0   | 4,0               | 0,0                  | 86,8%         |
| 2.B      | 78,0               | 16,0            | 5,0   | 0,0               | 0,0                  | 92,9%         |
| 3.A      | 42,0               | 42,0            | 7,0   | 8,0               | 1,0                  | 78,6%         |
| 3.B      | 71,0               | 15,0            | 11,0  | 2,0               | 1,0                  | 87,7%         |
| 4. třída | 59,0               | 30,0            | 8,0   | 3,0               | 1,0                  | 85,4%         |
| 5. třída | 28,0               | 31,0            | 13,0  | 20,0              | 8,0                  | 63,2%         |
| 6. třída | 18,0               | 44,0            | 17,0  | 17,0              | 3,0                  | 64,3%         |
| 7. třída | 15,0               | 31,0            | 13,0  | 24,0              | 17,0                 | 50,5%         |
| 9. třída | 38,0               | 32,0            | 5,0   | 18,0              | 7,0                  | 69,1%         |

Přehled relativních četností odpovědí žáků. Tabulka umožňuje srovnání hodnocení dle skupin žáků.

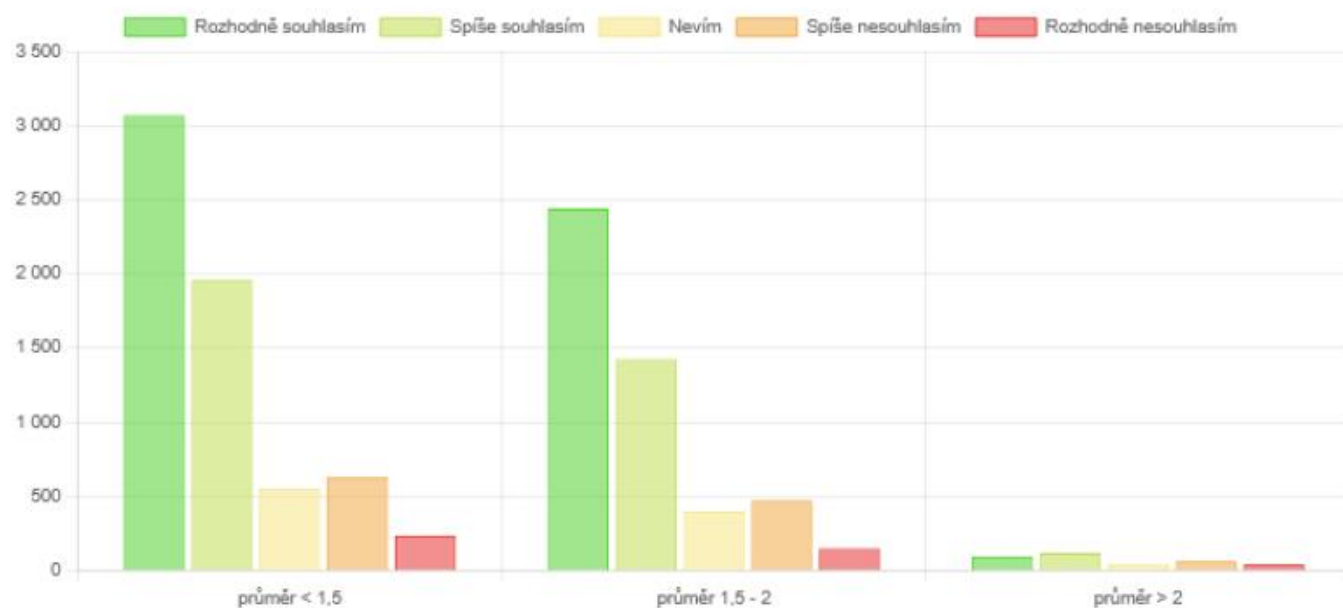


## Absolutní četnost dle PROSPĚCHU

|                | Rozhodně souhlasím | Spíše souhlasím | Nevím | Spíše nesouhlasím | Rozhodně nesouhlasím | Celkem odpovědí | Celkem žáků | Vážený průměr |
|----------------|--------------------|-----------------|-------|-------------------|----------------------|-----------------|-------------|---------------|
| průměr < 1,5   | 3072               | 1961            | 552   | 628               | 235                  | 6448            | 124         | 77,2%         |
| průměr 1,5 - 2 | 2439               | 1426            | 399   | 474               | 150                  | 4888            | 26          | 78,3%         |
| průměr > 2     | 95                 | 117             | 46    | 63                | 43                   | 364             | 7           | 60,9%         |

Tabulka je uvedena pro přesnější interpretaci relativních výsledků (např. výrazný rozdíl u málo četné skupiny).

### Absolutní četnosti dle prospěchu

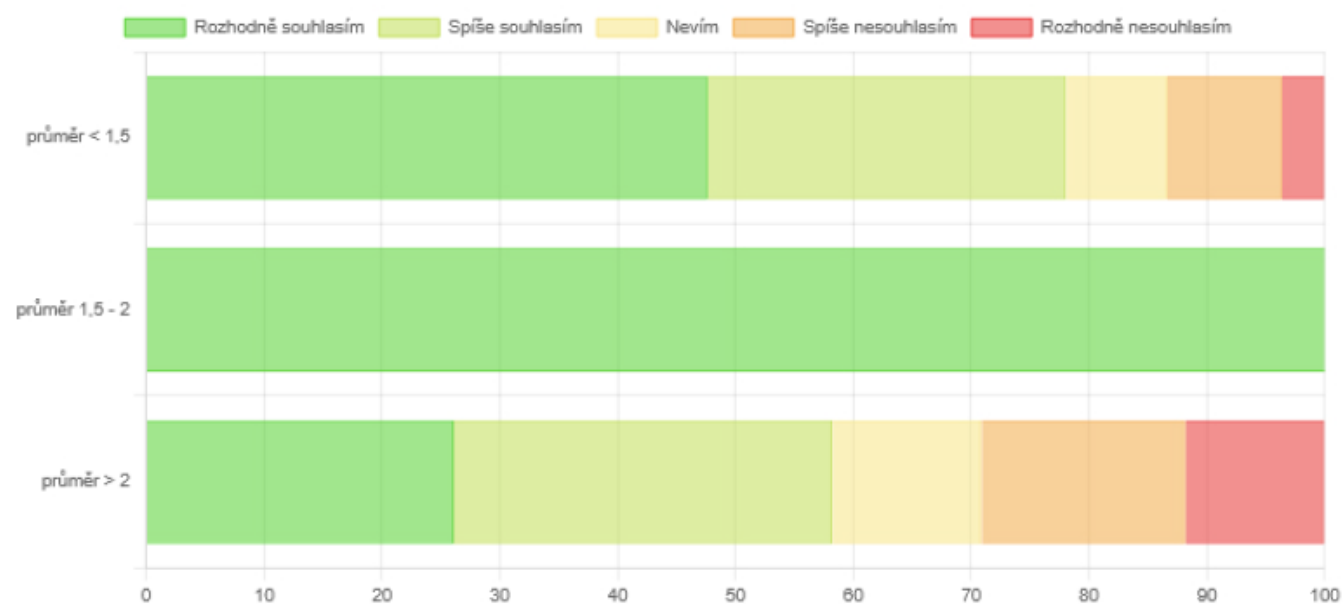


## Relativní četnost dle PROSPĚCHUv %

| [%]            | Rozhodně souhlasím | Spíše souhlasím | Nevím | Spíše nesouhlasím | Rozhodně nesouhlasím | Vážený průměr |
|----------------|--------------------|-----------------|-------|-------------------|----------------------|---------------|
| průměr < 1,5   | 47,6               | 30,4            | 8,6   | 9,7               | 3,6                  | 77,2%         |
| průměr 1,5 - 2 | 180,4              | 105,5           | 29,5  | 35,1              | 11,1                 | 283,0%        |
| průměr > 2     | 26,1               | 32,1            | 12,6  | 17,3              | 11,8                 | 60,9%         |

Přehled relativních četností odpovědí žáků. Tabulka umožňuje srovnání hodnocení dle skupin žáků.

### Relativní četnosti dle prospěchu



## Přehled dle otázek v %

| [%]  | Rozhodně<br>souhlasím | Spíše<br>souhlasím | Nevím | Spíše<br>nesouhlasím | Rozhodně<br>nesouhlasím | Vážený<br>průměr |
|--|-----------------------|--------------------|-------|----------------------|-------------------------|------------------|
| Škola je udržována čistá a v dobrém stavu.   | 47,8                  | 38,2               | 3,2   | 4,5                  | 6,4                     | 79,1%            |
| Školní budova má vhodné prostory a uspořádání učeben pro naše vzdělávání.  | 45,9                  | 40,8               | 8,3   | 3,8                  | 1,3                     | 81,5%            |
| Škola a její zázemí nabízí dostatek místa pro pohyb a odpočinkové aktivity.  | 41,4                  | 29,3               | 3,8   | 21,7                 | 3,8                     | 70,7%            |
| Jednotlivé učebny jsou hezky a prakticky vybavené.   | 50,3                  | 43,9               | 0,6   | 5,1                  | -                       | 84,9%            |
| Ve školní jídelně se dobře naobědvám.  | 28,7                  | 32,5               | 11,5  | 15,3                 | 12,1                    | 62,6%            |
| Škola je dobře vybavena moderními počítači, projektory, interaktivními tabulemi a další technikou.                 | 65,6                  | 27,4               | 1,3   | 5,7                  | -                       | 88,2%            |
| Škola má vhodné prostory pro převlékání žáků (šatny).  | 51,6                  | 29,3               | 1,3   | 13,4                 | 4,5                     | 77,5%            |
| Učitelé i žáci mají při výuce k dispozici řadu pomůcek, které pomáhají lépe pochopit probírané téma.               | 46,5                  | 39,5               | 3,8   | 8,3                  | 1,9                     | 80,1%            |
| Společné prostory (chodby, schodiště) jsou hezky vyzdobené.  | 43,9                  | 36,3               | 4,5   | 8,3                  | 7,0                     | 75,5%            |
| Mám možnost aktivně trávit přestávku (na chodbě, pobyt venku).   | 52,9                  | 36,3               | 3,2   | 7,6                  | -                       | 83,6%            |
| Učitelé mají radost, když se mi něco podaří.   | 47,1                  | 31,8               | 11,5  | 7,0                  | 2,5                     | 78,5%            |
| Myslím si, že učitele práce s námi baví.   | 33,8                  | 24,8               | 12,7  | 15,9                 | 12,7                    | 62,7%            |
| Jestližemi učitel něco slíbí, svůj slib také dodrží.   | 41,4                  | 35,0               | 10,2  | 11,5                 | 1,9                     | 75,6%            |
| Vážím si našich učitelů.   | 58,6                  | 29,9               | 5,1   | 4,5                  | 1,9                     | 84,7%            |
| Odborné znalosti učitelů jsou výborné, opravdu rozumí tomu, co učí.  | 45,2                  | 30,6               | 14,0  | 9,6                  | 0,6                     | 77,5%            |
| Mezi dospělými ve škole je někdo, na koho se mohu obrátit s žádostí o radu nebo s osobním problémem.               | 54,8                  | 21,0               | 10,2  | 9,6                  | 4,5                     | 78,0%            |
| Nepedagogičtí pracovníci (školník, uklízečky, kuchařky) pracují dobře a ve prospěch nás, žáků.                     | 63,1                  | 28,0               | 2,5   | 5,7                  | 0,6                     | 86,8%            |
| Myslím, že vedení a učitelé spolupracují tak, aby se škola rozvíjela a zlepšovala.                                 | 47,1                  | 28,7               | 15,3  | 7,0                  | 1,9                     | 78,0%            |
| Učitelé na naší škole umí učit.  | 60,5                  | 28,0               | 5,7   | 4,5                  | 1,3                     | 85,5%            |
| Učitelé přicházejí s novými nápady a aktivitami do výuky.  | 45,2                  | 33,8               | 3,2   | 14,6                 | 3,2                     | 75,8%            |
| Ve škole probíhají zajímavé projektové dny (projekt Kraje, Den dětí, tematické dny vyhlášené školním parlamentem). | 70,7                  | 25,5               | 0,6   | 3,2                  | -                       | 90,9%            |

|  |      |      |      |      |      |       |
|--|------|------|------|------|------|-------|
| Když jsem ve škole s něčím nespokojen/-a, mohu se bez problémů obrátit na vedení školy.                        | 32,5 | 29,3 | 19,1 | 10,8 | 8,3  | 66,7% |
| Mí rodiče mají s učiteli dobrý vztah.  | 49,7 | 24,2 | 17,8 | 5,7  | 2,5  | 78,2% |
| S učiteli mám většinou dobré vztahy, rád(-a) si s nimi povídám i o přestávkách.                                | 32,5 | 26,8 | 15,3 | 18,5 | 7,0  | 64,8% |
| Učitelé na naší škole dobře spolupracují, vzájemně si pomáhají.  | 53,5 | 18,5 | 15,3 | 10,2 | 2,5  | 77,5% |
| Školní webové stránky jsou přehledné a aktuální.   | 26,1 | 19,7 | 45,2 | 5,1  | 3,8  | 64,8% |
| Když něčemu při výuce nerozumím, mohu se přihlásit a zeptat.   | 61,1 | 26,8 | 3,8  | 7,0  | 1,3  | 84,9% |
| Vím, že se mohu na zaměstnance školy obrátit i v jiných než školních věcech.                                   | 33,8 | 30,6 | 15,9 | 14,6 | 5,1  | 68,3% |
| Ve třídě se cítím dobře.   | 53,5 | 25,5 | 7,6  | 6,4  | 7,0  | 78,0% |
| Pravidla chování ve škole jsou jasná a jednoduchá.   | 47,8 | 32,5 | 6,4  | 11,5 | 1,9  | 78,2% |
| Pokud dostanu trest, je spravedlivý a stanovený na základě porušení dohodnutých pravidel.                      | 34,4 | 26,8 | 18,5 | 13,4 | 7,0  | 67,0% |
| Pokud někdy s učiteli nesouhlasím, můžu své názory vyjádřit otevřeně.  | 26,8 | 29,3 | 15,3 | 16,6 | 12,1 | 60,5% |
| Učitelé jsou pro mě příkladem v dodržování dohodnutých pravidel.   | 36,9 | 29,3 | 12,7 | 14,0 | 7,0  | 68,8% |
| Škola pomáhá žákům rozvíjet svá nadání (umělecké, sportovní, ...).   | 39,5 | 34,4 | 4,5  | 16,6 | 5,1  | 71,7% |
| Když se objeví problém, má škola jasné postupy k jeho řešení.  | 32,5 | 29,9 | 23,6 | 12,1 | 1,9  | 69,7% |
| Při hodnocení školní práce jsou všichni žáci známkování spravedlivě podle jasných pravidel.                    | 45,9 | 26,1 | 5,7  | 14,6 | 7,6  | 72,0% |
| Máme možnost si svou práci zhodnotit sami nebo se spolužáky navzájem.  | 28,7 | 37,6 | 8,3  | 18,5 | 7,0  | 65,6% |
| Učitelé nás učí pracovat s chybou.   | 42,7 | 34,4 | 5,7  | 7,0  | 10,2 | 73,1% |
| Rozumím pravidlům hodnocení v jednotlivých předmětech.   | 37,6 | 36,9 | 9,6  | 12,1 | 3,8  | 73,1% |
| Nemám strach před zkoušením nebo testem. Když se mi nepovede, vím, že mám možnost si špatné hodnocení opravit. | 25,5 | 40,8 | 6,4  | 19,1 | 8,3  | 64,0% |
| Učitelé zajímají moje názory na probírané téma, oceňují zajímavé otázky.                                       | 40,1 | 30,6 | 12,1 | 10,2 | 7,0  | 71,7% |
| Ve vyučování řešíme problémy, učíme se zajímavými metodami.  | 43,9 | 29,9 | 8,9  | 14,6 | 2,5  | 74,5% |
| Při školní práci můžu pracovat svým vlastním tempem.   | 24,8 | 31,8 | 6,4  | 25,5 | 11,5 | 58,3% |

|   |      |      |      |      |      |       |
|---|------|------|------|------|------|-------|
| Domácí úkoly dostávám v takovém množství, abych měl(-a) dost času na své záliby a odpočinek.                              | 47,1 | 27,4 | 5,1  | 13,4 | 7,0  | 73,6% |
| Obsah výuky je použitelný v životě.   | 36,9 | 30,6 | 6,4  | 16,6 | 9,6  | 67,2% |
| Informace v běžných hodinách získáváme i z jiných zdrojů než z učebnic nebo od učitele (knížky, časopisy, internet, ...). | 38,2 | 39,5 | 8,9  | 12,7 | 0,6  | 75,5% |
| Při učení v hodinách pracujeme často ve skupinkách.   | 26,8 | 42,0 | 5,7  | 22,3 | 3,2  | 66,7% |
| Výuku doplňuje řada akcí mimo školu (exkurze, výlety, výukové programy, škola v přírodě)                                  | 57,3 | 34,4 | 2,5  | 5,7  | -    | 85,8% |
| Naše škola je napřed před ostatními školami.  | 18,5 | 15,3 | 44,6 | 11,5 | 10,2 | 55,1% |
| Jsem ve škole spokojený.  | 40,1 | 35,0 | 7,6  | 12,1 | 5,1  | 73,2% |
| Naši školu bych doporučil(-a) svým kamarádům.   | 49,0 | 24,8 | 14,0 | 7,0  | 5,1  | 76,4% |

Otázky jsou řazeny dle kategorií, nikoliv dle pořadí v testu.